

Tehnična podpora

Za pomoč pri nastavitvi in uporabi izdelka nas kontaktirajte preko spletne strani:

www.tada.si

Reolink

SL

Navodila za uporabo

Velja za: Go Series G450

REOLINK INNOVATION LIMITED
FLAT/RM 705 7/F FA YUEN COMMERCIAL BUILDING 75-77 FA YUEN
STREET MONG KOK KL HONG KONG

Okt. 2024

58.03.008.0331

www.tada.si

Vsebina

Kaj je v paketu	2
Predstavitev kamere	3
Nastavitev kamere	4
Polnjenje kamere	10
Namestitev kamere	11
Odpravljanje težav	15
Tehnične lastnosti	16
Pomembna varnostna navodila (za baterijske kamere)	16

Kaj je v paketu



Kamera



Nosilec kamere



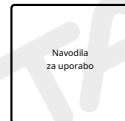
Kabel USB-C



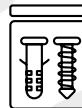
Antena



Igla za ponastavitev



Navodila
za uporabo



Paket vijakov

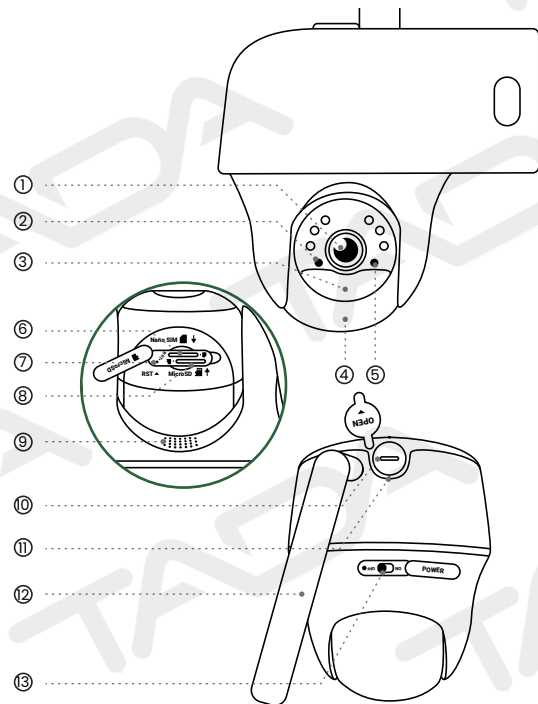


Montažna
šablona



Imbus ključ

Predstavitev kamere



① Objektiv

② Senzor dnevene svetlobe

③ Vgrajeni PIR senzor

④ Vgrajeni mikrofoni

⑤ Statusna LED

⑥ Reža za Nano SIM

* Zavrtite objektiv kamere, da najdete odprtino za reset, režo za SIM in režo za SD kartico.

⑦ Odprtina za reset

* S priloženo iglo pritisnite gumb za reset, da obnovite tovarniške nastavitve kamere.

⑧ Reža za microSD

⑨ Zvočnik

⑩ Kabel USB-C

⑪ LED stanje baterije

⑫ Antena

⑬ Stikalo za vklop

* Po polnjenju baterije vedno zaprite USB polnilni priključek z gumijastim čepom.

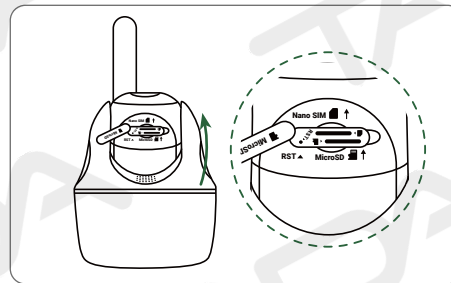
Nastavitev kamere

Aktivacija SIM kartice za kamero

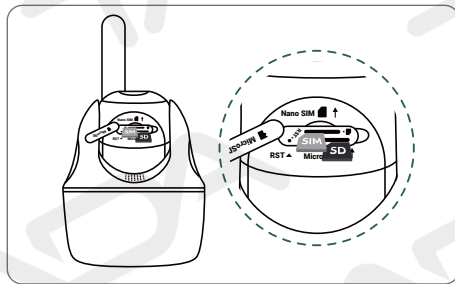
- Izberite Nano SIM kartico, ki podpira WCDMA in FDD LTE.
- Nekatere SIM kartice imajo PIN kodo. PIN najprej izklopite s pametnim telefonom.

OPOMBA: IoT ali M2M SIM kartice ne vstavljajte v pametni telefon.

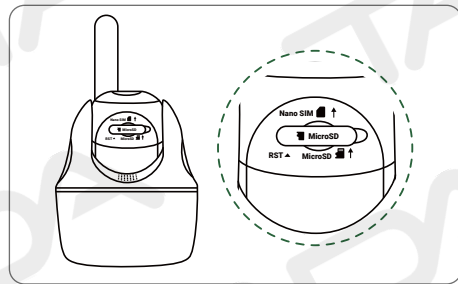
Vstavitve SIM kartice



Zavrtite objektiv kamere in odstranite gumijasti pokrovček.



Vstavite SIM kartico.

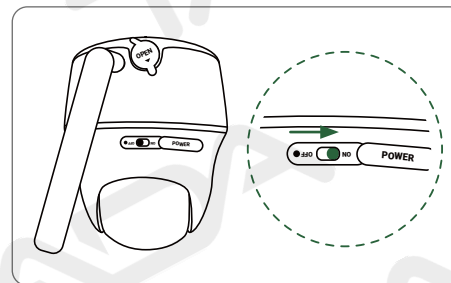


Nato gumijasti pokrov čvrsto pritisnite nazaj za boljšo vodotesnost.

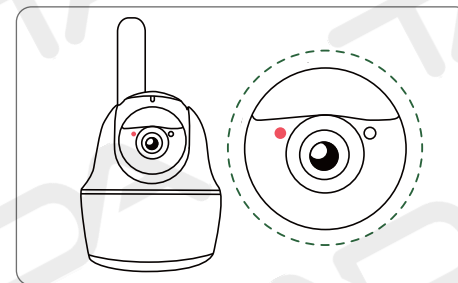
* Reža za SIM kartico je nad režo za SD kartico. Pri vstavljanju naj bodo zlati kontakti obrnjeni navzdol, odrezani vogal pa potisnite v notranjost kamere.

* Reža za SD kartico je pod režo za SIM kartico. Pri vstavljanju naj bodo zlati kontakti obrnjeni navzgor.

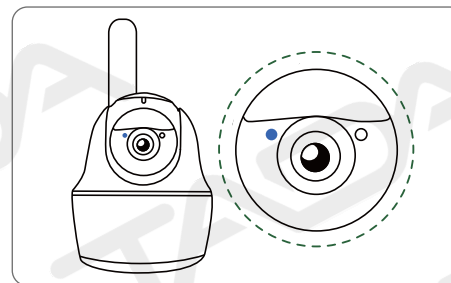
Registracija SIM kartice



Ko je SIM kartica vstavljena, lahko kamero vklopite.



Počakajte nekaj sekund. Rdeča lučka bo nekaj sekund svetila neprekinjeno in nato ugasnila.



Modra LED nekaj sekund utripa, nato zasveti neprekinjeno in ugasne. Zaslíšali boste sporočilo "Network connection succeeded", kar pomeni, da se je kamera uspešno povezala v omrežje.

Nastavitev kamere na telefonu

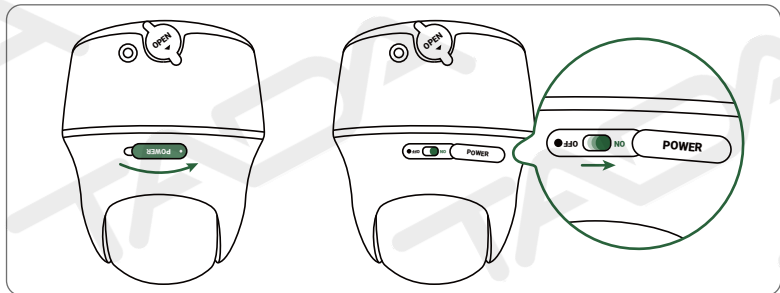
1. korak

Skenirajte za prenos aplikacije Reolink iz App Store ali Google Play.



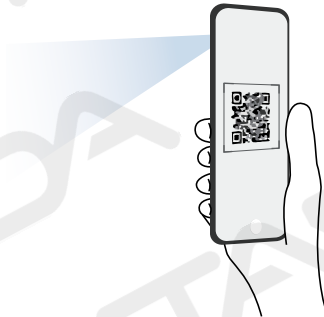
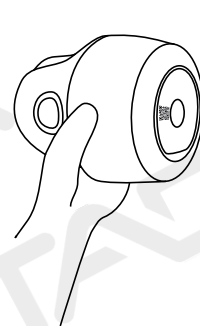
2. korak

Vklopite stikalo za napajanje, da zaženete kamero.



3. korak

Odprite aplikacijo Reolink, kliknite gumb "+" v zgornjem desnem kotu za dodajanje kamere. Skenirajte QR kodo na napravi in sledite navodilom na zaslonu za dokončanje začetne nastavitve.



Nastavitev kamere na računalniku (neobvezno)

1. korak

Prenesite in namestite Reolink Client. Za pomoč pri prenosu in nastavitvi obiščite www.tada.si.

2. korak

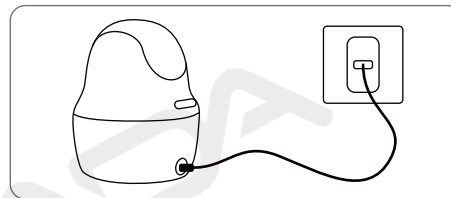
Odprite Reolink Client, kliknite gumb "+", vnesite UID kodo kamere za dodajanje in sledite navodilom na zaslonu za dokončanje začetne nastavitve.

OPOMBA: Lahko naletite tudi na naslednje situacije:

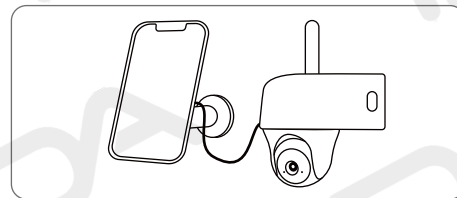
	Glasovno sporočilo	Stanje kamere	Rešitve
1	"SIM kartice ni mogoče prepoznati"	Kamera ne prepozna te SIM kartice.	<ol style="list-style-type: none">1. Preverite, ali je SIM kartica obrnjena narobe.2. Preverite, ali je SIM kartica vstavljena do konca, in jo ponovno vstavite.
2	"SIM kartica je zaklenjena s PIN kodo. Prosimo, izklopite jo"	Vaša SIM kartica ima PIN kodo.	SIM kartico vstavite v mobilni telefon in izklopite PIN.
3	"Ni registrirano v omrežju. Aktivirajte SIM kartico in preverite moč signala"	Kamera se ni registrirala v omrežje operaterja.	<ol style="list-style-type: none">1. Preverite, ali je kartica aktivirana. Če ni, pokličite operaterja.2. Signal je na trenutni lokaciji šibek. Premaknite kamero na mesto z boljším signalom.3. Preverite, ali uporabljate pravilno različico kamere.
4	"Povezava z omrežjem ni uspela"	Kamera se ni povezala s strežnikom.	Kamera bo v stanju pripravljenosti in se bo povezala kasneje.
5	"Podatkovna povezava ni uspela. Preverite paket podatkov ali uvozite APN nastavitve"	SIM kartici je zmanjkalo podatkov ali APN nastavitve niso pravilne.	<ol style="list-style-type: none">1. Preverite, ali je podatkovni paket SIM kartice še aktiven.2. V kamero uvozite pravilne APN nastavitve.

Polnjenje kamere

Priporočljivo je, da kamero pred namestitvijo popolnoma napolnite.



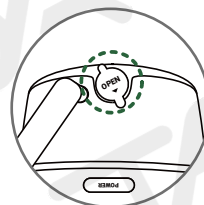
Kamero polnite s 5V napajalnikom (ni priložen).



Kamero polnite s solarnim panelom Reolink.

Indikator polnjenja:

- Oranžna LED: polnjenje
- Zelena LED: napolnjeno



Za boljšo odpornost na vreme polnilni priključek po polnjenju kamere vedno zaprite z gumijastim čepom.

Za optimalno vodotesnost naj najnižja točka kabla visi pod polnilnima priključkoma solarnega panela in naprave, da voda odteka stran od polnilnega dela.

Namestitev kamere

Nasveti za namestitev

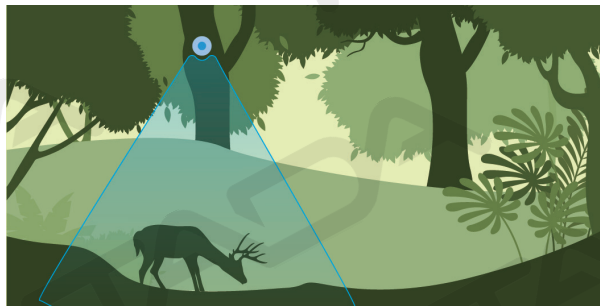
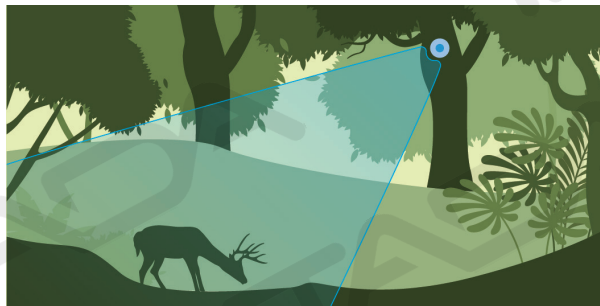
- Za boljše zaznavanje gibanja je priporočljivo, da je kamera usmerjena pravokotno na pričakovano gibanje divjadi.

- Priporočena višina namestitve je približno 2 m (7 ft) nad tlemi, da povečate domet PIR senzorja gibanja.

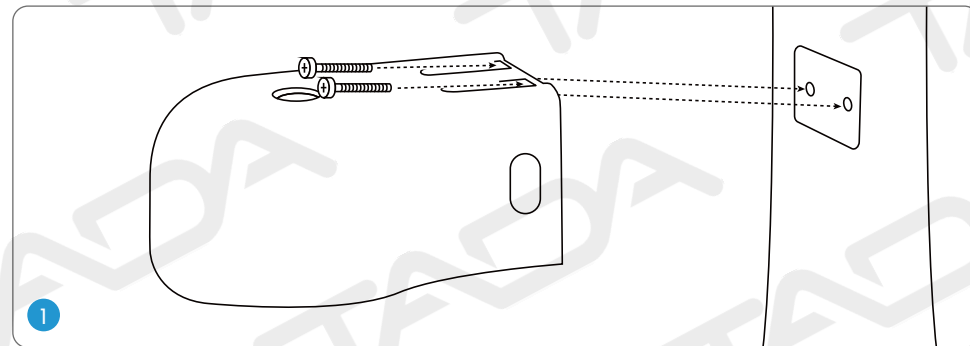
- Kamere ne usmerjajte proti virom svetlobe.

- Kamere ne usmerjajte proti steklu. Sicer lahko nastane slabša slika zaradi odboja IR LED, okoljske svetlobe ali statusnih lučk.

OPOMBA: Kamero namestite na mesto z malo drevesi za boljši nadzor.



Namestitev kamere na površino

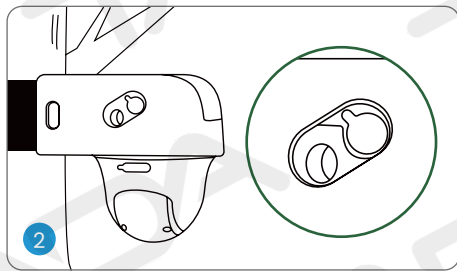


Namestitev kamere na steno

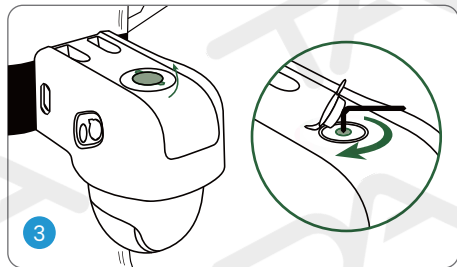
Če nameščate na leseno površino, držite varnostni nosilec na mestu in ga privijte neposredno v steno.

Če nameščate na zidano površino, npr. omet ali opeko, izvrtajte luknje rahlo pod kotom po montažni šabloni, nato vstavite vložke in privijte varnostni nosilec v steno.

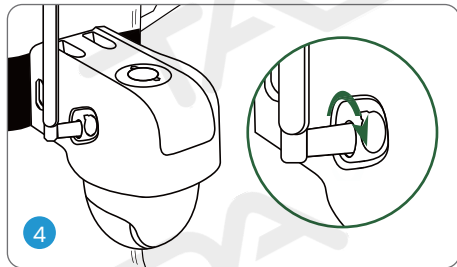
OPOMBA: Ne uporabljajte svedrov, ki bi lahko poškodovali nosilec.



Kamero vstavite v nosilec. Preverite, da je odprtina na nosilcu poravnana z mestom antene in polnilnim priključkom, kot je prikazano na sliki.



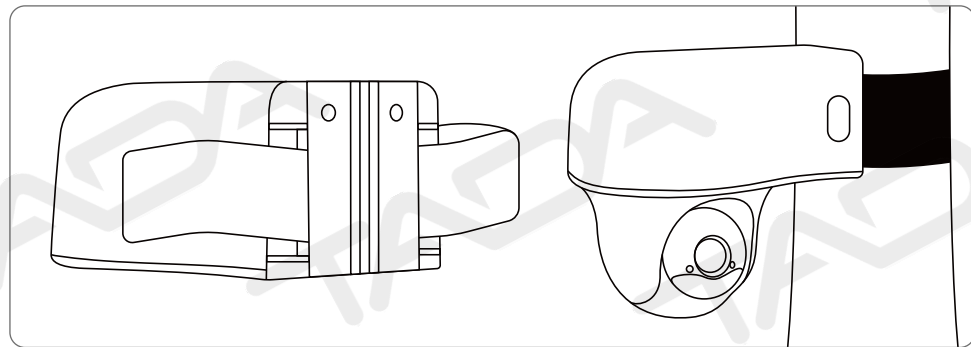
Odprite gumijasti čep na vrhu nosilca in kamero pritrdite z imbus ključem, nato čep dobro zaprite.



Anteno namestite na kamero.

Namestitev kamere s pritrdilnim trakom

Priloženi trak speljite skozi nosilec in ga pritrdite okoli drevesa.



Odpravljanje težav

Kamera se ne vklopi

Če se kamera ne vklopi, uporabite naslednje rešitve:

- Preverite, ali ste vklopili stikalo za napajanje.
- Baterijo napolnite z napajalnikom DC 5V/2A. Ko sveti zelena lučka, je baterija napolnjena.

Če to ne pomaga, kontaktirajte podporo Reolink.

PIR senzor ne sproži alarma

Če PIR senzor na območju zaznavanja ne sproži alarma, poskusite naslednje rešitve:

- Preverite, ali sta PIR senzor ali kamera nameščena v pravo smer.
- Preverite, ali je PIR senzor omogočen oziroma je urnik pravilno nastavljen in aktiven.
- Preverite občutljivost zaznavanja.
- Preverite, ali baterija deluje.

- Ponastavite kamero in poskusite znova.

Če to ne pomaga, kontaktirajte podporo Reolink.

Ni mogoče prejeti potisnih obvestil

Če ob zaznanem gibanju ne prejmete potisnih obvestil, poskusite naslednje rešitve:

- Preverite, ali so potisna obvestila omogočena.
- Preverite, ali je PIR urnik pravilno nastavljen.
- Preverite omrežno povezavo telefona in poskusite znova.
- Preverite, ali je kamera povezana z internetom. Če LED indikator pod objektivom sveti ali utripa rdeče, naprava ni povezana z internetom.
- V sistemskih nastavitvah telefona omogočite obvestila za aplikacijo Reolink.

Če to ne pomaga, kontaktirajte podporo Reolink.

Tehnične lastnosti

Zaznavanje PIR in opozorila

Domet zaznavanja PIR:
nastavljiv / do 10 m (33 ft)
Kot zaznavanja PIR: 120° vodoravno
Zvočno opozorilo:
prilagodljiva glasovna opozorila
Druga opozorila:
takojšnja e-poštna opozorila in potisna obvestila

Splošno

Delovna temperatura:
-10°C do 55°C (14°F do 131°F)
Odpornost na vreme:
IP64 cert. vremenska zaščita
Velikost: 98 x 112 mm
Teža (z baterijo): 485 g (17,1 oz)

Pomembna varnostna navodila (za baterijske kamere)

Pred uporabo kamere pozorno preberite navodila. Za nasvete o podaljšanju življenjske dobe baterije obiščite www.tada.si.

1. Baterijo polnite s standardnim in kakovostnim DC 5V polnilnikom ali solarnim panelom Reolink. Ni združljiva s solarnimi paneli drugih znamk.
2. Zamenjajte samo z enako ali enakovredno opremo in dodatki, ki jih priporoča proizvajalec. Napačna vrsta predstavlja nevarnost eksplozije.
3. Vgrajene baterije ne odstranjujte iz kamere.
4. Baterijo polnite samo pri temperaturi od 0°C do 45°C. Uporabljajte jo samo pri temperaturah od -10°C do 55°C.

5. Baterijske kamere ne polnite, uporabljajte ali shranjujte v bližini virov toplote, kot so grelci, kuhalne površine, kuhinjske naprave, likalniki, radiatorji ali kamini. Ekstremna vročina lahko povzroči eksplozijo.

6. Kamere z baterijo ne izpostavljajte okoljem z izjemno nizkim zračnim tlakom, saj lahko to povzroči eksplozijo.

7. Kamere z baterijo ne puščajte v vročih območjih v naravi in je ne izpostavljajte streli, saj obstaja nevarnost požara.

8. Kamere z baterijo ne udarjajte in je močno ne stiskajte, saj obstaja nevarnost požara ali eksplozije.

9. Baterije ne uporabljajte, če je videti poškodovana, napihnjena ali kakor koli ogrožena (npr. pušča, oddaja vonj, je udrta, korodirana, zarjavela, počena, napihnjena, stopljena ali opraskana).

10. Kamero in baterijo hranite izven dosega otrok.

11. Baterije ne zaužijte ali pogoltnite. Če je baterija zaužita ali pogoltnjena, lahko povzroči hude notranje opekline in poškodbe. Ob sumu zaužitja ali vstavitve baterije v kateri koli del telesa takoj poiščite zdravniško pomoč.

12. Kamere ali baterije ne poskušajte sami razstaviti, popraviti ali spreminjati.

13. Polnilni priključek naj bo suh, čist in brez umazanije. Ko je baterija popolnoma napolnjena, ga zaprite z gumijastim čepom.

14. Pri uporabi kamere vedno upoštevajte lokalne varnostne zakone in predpise.

15. Pri odstranjevanju izrabljenih baterij vedno upoštevajte lokalne zakone o odpadkih in recikliranju.